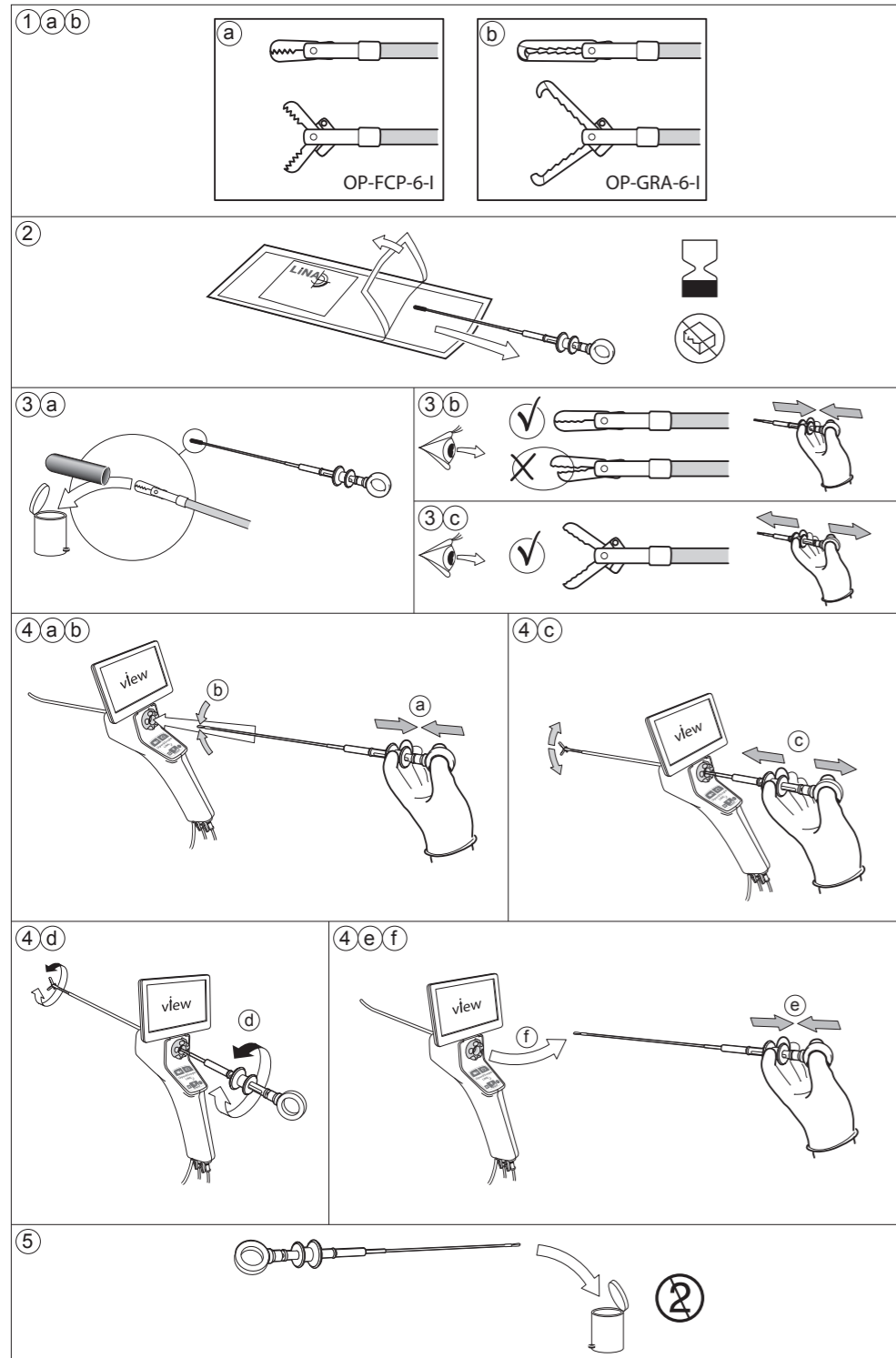




LiNA OperåScope™

Rat Tooth Alligator Grasper





INTENDED USE

The LiNA OperåScope™ Rat Tooth Alligator Grasper (Grasper) is intended for use in hysteroscopy procedures for polyp and foreign body retrieval from the uterine cavity.

PATIENT POPULATION

Adolescents or older female patients.

PRODUCT DESCRIPTION

The Grasper is delivered as a sterile, single-use device. The Grasper is designed to be used specifically with the LiNA OperåScope™ hysteroscope for polyp and foreign body retrieval endoscopically. The device should not be used for any other purpose than the intended function.

CONTRAINDICATIONS

The device is contraindicated for use with the following conditions:

- Inability to distend the uterus
- Cervical Stenosis
- Cervical/Vaginal infection
- Uterine bleeding or menses
- Known Pregnancy
- Invasive carcinoma of the cervix
- Recent uterine perforation
- Known Pelvic Inflammatory Disease (PID)
- Medical contraindication or intolerance to anesthesia

WARNINGS

Failure to follow all instructions or any warnings or precautions could result in serious patient injury.

- The Grasper is provided STERILE via ethylene oxide sterilization. Carefully inspect the packaging for any damage prior to use. Do NOT use the device if the sterile barrier is damaged. Do NOT use the device if exposed to non-sterile surfaces before procedure.
- Do NOT use if past expiration date or if missing expiry date.
- To mitigate the risk of perforation, only advance or manipulate the Grasper while viewing a LiNA OperåScope™ live camera image, allowing observation of the uterine cavity.
- Do not advance the device should resistance be experienced while in the patient.
- For single use only. Do NOT reuse, reprocess or re-sterilize the device. Any reprocessing

may impede the functions of this device. Reusing single use devices may also increase the risk of cross contamination. Attempts to clean the device results in risk of device malfunction and/or erroneous pathology specimen collection due to residuals in the Grasper.

- Endoscopic polyp and foreign body retrieval using the Grasper should ONLY be performed by medical professionals who have adequate training in hysteroscopy.
- The Grasper is intended only as an adjunct in assessing patient condition. It must be used in conjunction with clinical signs and symptoms.

POTENTIAL COMPLICATIONS

Hysteroscopic procedures contain risks related to perforation/false passage, cervical laceration, hemorrhage, vasovagal episodes, pain and fluid related complications.

PRECAUTIONS

- Always have a backup device readily available for immediate use.
- If any malfunction should occur during use, stop the procedure immediately, and slowly withdraw the grasper and replace with a new device.

INSTRUCTIONS FOR USE

The device consists of a handle, a shaft, and the jaw system (grasper) at the distal end. Opening and closing the device is done by pushing or pulling the Handle Knob away from/ towards the Finger Eyelet, see figure 3b and 3c.

Read the instructions for use prior to using this device!

1. Carefully inspect the packaging for any damages prior to use. Do NOT attempt to use the device if the sterile barrier is damaged. Do NOT use if past expiration date.
2. Inspect the label to ensure that the correct device is chosen (Figure 1b).
3. Using sterile technique, remove the device from the sterilized blister (Figure 2).
4. Remove the protection cap (Figure 3a).
5. Inspect the Grasper shaft and jaws for any obvious damage.

6. Check the open/close function of the Grasper by actuating the handle (Figure 3b & 3c).

7. Close the Grasper (Figure 4a) before inserting the device into the LiNA OperåScope™ working channel (Figure 4b).

8. Slowly insert the Grasper into the LiNA OperåScope™ working channel until the jaws are visualized on the LiNA OperåScope™ live camera image. Some resistance will be felt when the jaw system passes through LiNA OperåScope™ pre-curved tip. Take care not to bend the Grasper shaft.

9. Maneuver the Grasper towards the targeted site. Open the Grasper by activating the handle (Figure 4c). Advance the opened Grasper over to the targeted site, rotate the Grasper, if needed, (Figure 4d) and close the Grasper. Use only enough force to grasp the polyp or object. Over-exertion could cause the Grasper to fail.

10. Continue to apply gentle force on the handle (Figure 4e) as the Grasper is extracted from the working channel (Figure 4f).

11. Remove and prepare the object according to standard technique for histologic evaluation and/or foreign body retrieval.

12. Steps 5 – 11 may be repeated if multiple retrievals are needed within a single procedure.

DISPOSAL

After use, the product may be a potential biohazard. Handle and dispose the device in accordance with local, state and federal laws and regulations (Figure 5).

Country of origin: Poland.

CE marking 2020.

TILSIGTET ANVENDELSE

LiNA OperåScope™ Rat Tooth Alligator Grasper (gribetang) er beregnet til brug ved hysteroskopiprocedurer til fjernelse af polypper og fremmedlegemer fra livmoderhulen.

PATIENTPOPULATION

Unge eller ældre kvindelige patienter.

PRODUKTBEKRIVELSE

Gribetangen leveres som en steril engangsanordning. Gribetangen er designet specifikt til brug sammen med LiNA OperåScope™-hysteroskopet til endoskopisk fjernelse af polypper og fremmedlegemer fra livmoderhulen. Anordningen må ikke anvendes til noget andet formål end den tilsigtede funktion.

KONTRAINDIKATIONER

Anordningen er kontraindiceret til brug ved følgende tilstande:

- Manglende evne til at udspile uterus
- Cervikal stenose
- Cervikal/vaginal infektion
- Uterin blødning eller menstruation
- Kendt graviditet
- Invasivt karcinom i cervix
- Nylig uterin perforation
- Kendt bækkenbetændelsessygdom
- Medicinske kontraindikationer eller intolerance overfor anæstesi

ADVARSLER

Manglende overholdelse af alle instruktioner, advarsler og forholdsregler kan resultere i alvorlig patientskade.

- Gribetangen leveres STERILISERET med ethylenoxid. Efter grundigt emballagen for skader før brug. Anvend IKKE anordningen, hvis den sterile barriere er beskadiget. Anvend IKKE anordningen, hvis den har været udsat for ikke-sterile overflader inden proceduren.
- Må IKKE anvendes efter udløbsdatoen, eller hvis den ikke har nogen udløbsdato.
- For at mindske risikoen for perforation må gribetangen kun fremføres eller manipuleres under visning af et live LiNA OperåScope™-kamerabillede, der muliggør observation af livmoderhulen.
- Fremfør ikke anordningen, hvis der opleves modstand inde i patienten.

- Kun til engangsbrug. Genbrug, genbehandling eller resteriliser IKKE anordningen. Enhver form for genbehandling kan hæmme anordningens funktioner. Genbrug af engangsanordninger kan også øge risikoen for krydskontaminering. Forsøg på at rengøre anordningen medfører risiko for funktionsfejl i anordningen og/eller fejlagtig indsamling af patologiske prøver på grund af rester i gribetangen.
- Endoskopisk fjernelse af polypper og fremmedlegemer ved hjælp af gribetangen må UDELUKKENDE udføres af medicinsk personale, der har tilstrækkelig uddannelse i hysteroskopi.
- Gribetangen er kun beregnet som et supplement ved vurdering af patientens tilstand. Den skal anvendes i forbindelse med kliniske tegn og symptomer.

POTENTIELLE KOMPLIKATIONER

Hysteroskopiprocedurer indebærer risici relateret til perforering/forkert passage, cervikal laceration, blødning, vasovagale episoder, smerte og væskerelaterede komplikationer.

FORSIGTIGHEDSREGLER

- Hav altid en reserveanordning klar til omgående brug.
- Hvis der skulle opstå en funktionsfejl under anvendelsen, skal du stoppe proceduren med det samme og langsomt trække gribetangen tilbage og udskifte den med en ny anordning.

BRUGSANVISNING

Anordningen består af et håndtag, et skaft og kæbesystemet (gribetang) i den distale ende. Åbning og lukning af anordningen gøres ved at skubbe eller trække håndtagsgrebet væk fra/mod fingerøjet (se figur 3b og 3c).

Læs brugsanvisningen, før anordningen tages i brug!

1. Efter grundigt emballagen for skader før brug. Forsøg IKKE at bruge anordningen, hvis den sterile barriere er beskadiget. Må IKKE anvendes efter udløbsdatoen.
2. Læs mærkaten grundigt for at være sikker på, at der er valgt den rigtige anordning (figur 1b).

3. Tag anordningen ud af den steriliserede blisterpakning ved brug af steril teknik (figur 2).
4. Fjern beskyttelseshætten (figur 3a).
5. Inspicer gribetangens skaft og kæber for nogen synlig beskadigelse.
6. Afprøv gribetangens åbne/lukke-funktion ved at betjene håndtaget (figur 3b og 3c).
7. Luk gribetangen (figur 4a) før indføring af anordningen i arbejdskanalen på LiNA OperåScope™ (figur 4b).
8. Indfør langsomt gribetangen i arbejdskanalen på LiNA OperåScope™, indtil kæberne visualiseres på det live LiNA OperåScope™-kamerabillede. Der vil mærkes en vis modstand, når kæbesystemet passerer gennem den forud bøjede spids på LiNA OperåScope™. Pas på ikke at bøje gribetangens skaft.
9. Manøvrér gribetangen mod indgrebsstedet. Åbn gribetangen ved at betjene håndtaget (figur 4c). Før den åbne gribetang frem til indgrebsstedet, drej gribetangen, hvis det er nødvendigt, (figur 4d), og luk gribetangen. Anvend kun lige nok kraft til at gribe polyppen eller objektet. For stor kraftanvendelse kan få indgrebet med gribetangen til at mislykkes.
10. Fortsæt med at udøve let kraft på håndtaget (figur 4e), mens gribetangen trækkes ud af arbejdskanalen (figur 4f).
11. Fjern og forbered objektet under iagttagelse af standardteknik til histologisk evaluering og/eller fjernelse af fremmedlegeme.
12. Trin 5-11 kan gentages, hvis der kræves flere udtagelser ved samme procedure.

BORTSKAFFELSE

Efter anvendelse kan produktet udgøre en potentiel biologisk fare. Håndtér og bortskaf anordningen i overensstemmelse med lokale og nationale love og bestemmelser (figur 5).

Oprindelsesland: Polen.

CE-mærkning 2020.

AVSEDD ANVÄNDNING

LiNA OperåScope™ Rat Tooth Alligator Grasper (Grasper) är avsedd för användning i hysteroskopiprocedurer för att hämta polyper och främmande objekt från livmoderskaviteten.

PATIENTPOPULATION

Tonåriga eller äldre kvinnliga patienter.

PRODUKTBESKRIVNING

Grasper levereras som ett sterilt engångsinstrument. Grasper är utformad för att användas specifikt med hysteroskopet LiNA OperåScope™ för endoskopisk hämtning av polyper och främmande objekt. Instrumentet bör inte användas till något annat ändamål än den avsedda funktionen.

KONTRAIKATIONER

Instrumentet är kontraindicerat för användning vid följande tillstånd:

- Oförmåga att vidga livmodern
- Cervikal stenosis
- Cervikal/vaginal infektion
- Blödning från livmoder eller menstruationer
- Känd graviditet
- Invasivt karcinom i livmoderhalsen
- Nylig livmodersperforering
- Känd inflammatorisk bäckensjukdom (PID)
- Medicinsk kontraindikation eller intolerans mot anestesi

VARNINGAR

Underlåtenhet att följa instruktioner eller eventuella varningar eller försiktighetsåtgärder kan leda till allvarlig patientskada.

- Grasper tillhandahålls STERIL via sterilisering med etylenoxid. Kontrollera noga förpackningen med avseende på skada före användning. Använd INTE instrumentet om den sterila barriären är skadad. Använd INTE instrumentet om det har utsatts för icke-sterila ytor före proceduren.
- Använd INTE efter utgångsdatum, eller om utgångsdatum saknas.
- För att minska risken för perforering ska du endast föra fram eller ändra Grasper samtidigt som du tittar på en LiNA OperåScope™ livekamerabild, så att du kan observera livmoderskaviteten.
- För inte instrumentet framåt om motstånd upplevs inuti patienten.

- Endast för engångsbruk. Återanvänd, återprocessera eller återsterilisera INTE instrumentet. Eventuell återprocessering kan hindra instrumentets funktioner. Återbruk av instrument för engångsbruk kan även öka risken för korskontaminering. Försök till att rengöra instrumentet resulterar i risker för felfunktion på instrumentet och/eller felaktig patologisk provtagning på grund av rester i Grasper.
- Endoskopisk hämtning av polyper och främmande objekt med Grasper bör ENDAST utföras av läkare som har adekvat utbildning i hysteroskopi.
- Grasper är endast avsedd att vara ett hjälpmedel vid bedömning av patientens tillstånd. Det måste användas kombinerat med observation av kliniska tecken och symtom.

POTENTIELLA KOMPLIKATIONER

Hysteroskopiska procedurer innefattar risker relaterade till perforering/falsk gång, sår på livmoderhalsen, blödning, vasovagala episoder, smärta och vätskerelaterade komplikationer.

FÖRSIKTIGHETSÅTGÄRDER

- Ha alltid ett extra instrument redo och tillgängligt för omedelbar användning.
- Om något fel skulle inträffa under användningen, ska du omedelbart avbryta proceduren och långsamt dra ut Grasper och ersätta den med ett nytt instrument.

BRUKSANVISNING

Instrumentet består av ett handgrepp, ett skaft och käftsystemet (grasper) på den distala änden. Instrumentet öppnas och stängs genom att trycka eller dra vredet bort från/mot fingerhålet, se bild 3b och 3c.

Läs bruksanvisningen före användning av detta instrument!

1. Kontrollera noga förpackningen med avseende på skador före användning. Försök INTE använda instrumentet om den sterila barriären är skadad. Använd INTE efter utgångsdatum.
2. Kontrollera etiketten för att säkerställa att rätt instrument har valts (bild 1b).
3. Ta bort instrumentet från den steriliserade blåsan (bild 2) på ett sterilt sätt.
4. Ta bort skyddskåpan (bild 3a).

5. Kontrollera skaftet och käftarna på Grasper med avseende på uppenbara skador.
6. Kontrollera att Grasper kan öppnas/stängas genom att använda handgreppet (bild 3b och 3c).
7. Stäng Grasper (bild 4a) innan du för in instrumentet i LiNA OperåScope™ arbetskanalen (bild 4b).
8. För långsamt in Grasper i LiNA OperåScope™ arbetskanalen tills käftarna syns på LiNA OperåScope™ livekamerabilden. Visst motstånd kommer att kännas när käftsystemet passerar genom LiNA OperåScope™ förböjda spets. Var försiktig så att inte skaftet på Grasper böjs.
9. Styr Grasper mot målstället. Öppna Grasper genom att använda handgreppet (bild 4c). För in den öppnade Grasper mot målstället, rotera Grasper vid behov (bild 4d) och stäng Grasper. Använd endast så mycket kraft som behövs för att greppa polypen eller objektet. För mycket kraft kan ha sönder Grasper.
10. Fortsätt att applicera lätt tryck på handgreppet (bild 4e) medan Grasper dras ut från arbetskanalen (bild 4f).
11. Ta bort och förbered objektet i enlighet med standardtekniken för histologisk utvärdering och/eller hämtning av främmande objekt.
12. Steg 5–11 kan upprepas om fler hämtningar behövs inom en enda procedur.

KASSERING

Efter användning kan produkten vara potentiellt biologiskt riskavfall. Hantera och kassera instrumentet i enlighet med lokala och nationella lagar och regelverk (bild 5).

Tillverkningsland: Polen.

CE-märkning 2020.

TILTENKT BRUK

LiNA OperåScope™ Rat Tooth Alligator Grasper (gripetang) er ment å skulle brukes til hysteroskopiprocedyrer for fjerning av polypper og fremmedlegemer i livmorhulen.

PASIENTPOPULASJON

Unge eller eldre kvinnelige pasienter.

PRODUKTBEKRIVELSE

Gripetangen leveres steril og til engangsbruk. Gripetangen er ment å skulle brukes spesifikt sammen med LiNA OperåScope™-hysteroskopet for endoskopisk fjerning av polypper og fremmedlegemer. Enheten skal ikke brukes for noe annet formål enn den tiltenkte funksjonen.

KONTRAINDIKASJONER

Enheten er kontraindisert for bruk ved følgende forhold:

- manglende mulighet til å utvide livmoren
- cervikal stenose
- cervikal/vaginal infeksjon
- blødning fra livmoren eller menses
- kjent graviditet
- invasivt karsinom i cervix uteri
- nylig perforering av livmoren
- kjent bekkeninfeksjon (PID)
- medisinsk kontraindikasjon eller intoleranse overfor anestesi

ADVARSLER

Hvis ikke alle instruksjoner eller eventuelle advarsler eller forsiktighetsregler følges, kan det føre til alvorlig pasientskade.

- Gripetangen leveres STERIL og er sterilisert ved hjelp av etylenoksid. Se nøye etter eventuelle skader på emballasjen før bruk. Du må IKKE bruke enheten hvis den sterile barrieren er brutt. Du må IKKE bruke enheten hvis den har blitt eksponert for usterile overflater før prosedyren.
- Du må IKKE bruke enheten etter utløpsdatoen eller hvis utløpsdatoen mangler.
- Det er viktig å redusere risikoen for perforering ved å bare manipulere eller føre gripetangen fremover mens du ser på et direktebilde fra LiNA OperåScope™-kameraet, slik at du kan se livmorhulen.
- Ikke før enheten lenger inn dersom du merker motstand.

- Bare for engangsbruk. Enheten skal IKKE brukes om igjen, behandles om igjen eller steriliseres om igjen. Hvis enheten behandles om igjen, kan det hemme enhetens funksjoner. Hvis du bruker enheten for engangsbruk om igjen, kan det også øke risikoen for krysskontaminering. Forsøk på å rengjøre enheten resulterer i en risiko for at enheten svikter, og/eller at det innhentes feilaktige patologiprøver på grunn av stoffrester i gripetangen.
- Endoskopisk fjerning av polypper og fremmedlegemer ved hjelp av gripetangen skal BARE utføres av helsepersonell som har tilstrekkelig opplæring i bruk av hysteroskopi.
- Gripetangen er bare ment som et hjelpemiddel til å vurdere pasientens tilstand. Den må brukes sammen med kliniske tegn og symptomer.

POTENSIELLE KOMPLIKASJONER

Hysteroskopiprocedyrer innebærer en risiko knyttet til perforering / falsk passasje, vevsskade på livmorhalsen, blødning, episoder med fall i blodtrykket, smerter og væskerelaterte komplikasjoner.

FORSIKTIGHETSREGLER

- Sørg for at du alltid har en reserveenhet lett tilgjengelig, slik at den umiddelbart kan tas i bruk.
- Hvis gripetangen skulle svikte på noen måte under bruk, må du umiddelbart stoppe prosedyren og forsiktig trekke den ut og bytte den ut med en ny.

INSTRUKSJONER FOR BRUK

Enheten består av et håndtak, et skaft og selve kjevesystemet (gripetangen) i den distale enden. Enheten åpnes og lukkes ved å skyve eller trekke håndtaksknotten bort fra / mot fingerøyet, se figur 3b og 3c.

Les instruksjonene for bruk før du tar i bruk denne enheten!

1. Se nøye etter eventuelle skader på emballasjen før bruk. Forsøk IKKE å bruke enheten hvis den sterile barrieren er brutt. Enheten skal IKKE brukes etter utløpsdatoen.
2. Les nøye på etiketten for å sikre at du har valgt riktig enhet (Figur 1b).

3. Med steril teknikk tar du enheten ut av den steriliserte blisterpakningen (Figur 2).
4. Fjern den beskyttende hetten (Figur 3a).
5. Se etter tydelige skader på gripetangens skaft og kjeve.
6. Kontroller at gripetangen kan åpnes/lukkes, ved å bevege håndtaket (Figur 3b og 3c).
7. Lukk gripetangen (Figur 4a) før du setter den inn i arbeidskanalen i LiNA OperåScope™ (Figur 4b).
8. Sett gripetangen forsiktig inn i arbeidskanalen i LiNA OperåScope™ til du ser kjeven på direktebildet fra LiNA OperåScope™-kameraet. Du vil føle litt motstand når kjevesystemet passerer gjennom den forhåndsbøyde tuppen på LiNA OperåScope™. Vær forsiktig så du ikke bøyer skaftet på gripetangen.
9. Manøvrer gripetangen mot stedet du skal jobbe med. Åpne gripetangen ved å bevege håndtaket (Figur 4c). Før den åpne gripetangen over til stedet du skal jobbe med, roter gripetangen om nødvendig (Figur 4d), og lukk den. Bruk bare akkurat nok kraft til å gripe tak i polyppen eller fremmedlegemet. Hvis du bruker for mye kraft, kan det føre til at gripetangen ikke fungerer som den skal.
10. Fortsett å utøve forsiktig kraft på håndtaket (Figur 4e) mens gripetangen trekkes ut av arbeidskanalen (Figur 4f).
11. Fjern og klargjør fremmedlegemet i henhold til standard teknikk for histologisk vurdering og/eller fjerning av fremmedlegemer.
12. Trinn 5–11 kan gjentas hvis det er behov for å fjerne mer i løpet av én prosedyre.

AVHENDING

Produktet kan være en potensiell biologisk risiko. Håndter og avhend enheten i samsvar med lokale og nasjonale lover og regler (Figur 5).

Opprinnelsesland: Polen.

CE-merke 2020.

KÄYTTÖTARKOITUS

LiNA OperåScope™ Rat Tooth Alligator Grasper -laite (tarrain) on tarkoitettu käytettäväksi hysteroskopiatoimenpiteissä polyyppien ja vierasesineiden poistamiseen kohtuontelosta.

POTILASRYHMÄ

Vähintään puberteetti-ikäiset naispotilaat.

TUOTEKUVAUS

Tarrain toimitetaan steriilinä, kertakäyttöisenä laitteena. Tarrain on suunniteltu käytettäväksi erityisesti LiNA OperåScope™-hysteroskoopin kanssa polyyppien ja vierasesineiden poistoon endoskooppisesti. Laitetta ei saa käyttää muuhun kuin sen varsinaiseen käyttötarkoitukseen.

VASTA-AIHEET

Laitetta ei saa käyttää seuraavissa olosuhteissa:

- kohtua ei voida laajentaa
- kohdunkaulan ahtauma
- kohdunkaulan/emättimen infektio
- kohdun verenvuoto tai kuukautiset
- tiedossa oleva raskaus
- kohdunkaulan invasiivinen karsinooma
- viimeaikainen kohdun perforaatio
- tiedossa oleva sisäsynnytintulehdus (Pelvic Inflammatory Disease, PID)
- lääketieteellinen vasta-aihe tai yliherkkyys anestesia-aineille.

VAROITUKSET

Jos kaikkia ohjeita, varoituksia ja varotoimia ei noudateta, potilas voi loukkaantua vakavasti.

- Tarrain toimitetaan STERIILINÄ eli eteenioksidilla steriloituna. Tarkista pakkaus huolellisesti vaurioiden varalta ennen käyttöä. ÄLÄ käytä laitetta, jos steriili suojus on vaurioitunut. ÄLÄ käytä laitetta, jos se on altistunut epästeriileille pinnoille ennen toimenpidettä.
- ÄLÄ käytä laitetta, jos sen viimeinen voimassaolopäivä on mennyt umpeen tai puuttuu.
- Perforaatoriskin välttämiseksi tarrainta tulee viedä eteenpäin ja käsitellä ainoastaan katsoen samalla LiNA OperåScope™-kameran reaaliaikaista kuvaa, joka mahdollistaa kohtuontelon tarkkailun.
- Älä vie laitetta eteenpäin potilaan sisällä, mikäli tunnet vastusta.

- Vain kertakäyttöön. ÄLÄ käytä, käsittele tai steriloi laitetta uudelleen. Kaikenlainen uudelleenkäsitely voi haitata tämän laitteen toimintoja. Kertakäyttöisten laitteiden uudelleenkäyttö voi myös lisätä ristikontaminaation riskiä. Mikäli tarrainta yritetään puhdistaa, se aiheuttaa tarraimen toimintahäiriöiden ja/tai virheellisten patologisten näytteiden keräämisen riskin tarraimen jääneiden jäännösten vuoksi.
- Endoskooppisen polyyppien ja vierasesineiden poiston tarraimella saavat suorittaa VAIN lääketieteen ammattilaiset, joilla on riittävä hysteroskopian koulutus.
- Tarrain on tarkoitettu vain potilaan tilan arvioinnin apuvälineeksi. Laitteen käytön yhteydessä on tarkkailtava kliinisiä merkkejä ja oireita.

MAHDOLLISET KOMPLIKAATIOT

Hysteroskooppisiin toimenpiteisiin liittyvä perforaatioon / väärään läpivienttiin, kohdunkaulan repeämiseen, verenvuotoon, vasovagaalisiin episodeihin, kipuihin ja nesteisiin liittyvien komplikaatioiden riskejä.

VAROTOIMET

- Pidä aina saatavilla varalaitetta, joka on välittömästi valmis käyttöä varten.
- Mikäli käytön aikana ilmenee toimintahäiriö, lopeta toimenpide välittömästi, vedä tarrain hitaasti ulos ja vaihda sen tilalle uusi tarrain.

KÄYTTÖOHJEET

Laitte koostuu kahvasta, varresta ja distaaliosassa päässä olevasta leukajärjestelmästä (tarraimesta).

Laitte avataan ja suljetaan työntämällä tai vetämällä kahvan nuppia pois päin sormisilmukasta; katso kuvia 3b ja 3c.

Lue käyttöohjeet ennen tämän laitteen käyttöä!

1. Tarkista pakkaus huolellisesti mahdollisten vaurioiden varalta ennen käyttöä. ÄLÄ yritä käyttää laitetta, jos steriili suojus on vaurioitunut. ÄLÄ käytä viimeisen käyttöpäivän jälkeen.
2. Tarkista etiketistä, että oikea laite on valittu (kuva 1b).
3. Poista laite steriilistä pakkauksesta käyttämällä steriiliä tekniikkaa (kuva 2).
4. Irrota suojatulppa (kuva 3a).

5. Tarkista tarraimen varsi ja leuat mahdollisten näkyvien vaurioiden varalta.
6. Tarkista tarraimen avaus-/sulku toiminto käyttämällä kahvaa (kuvat 3b ja 3c).
7. Sulje tarrain (kuva 4a) ennen kuin viet sen LiNA OperåScope™-työskentelykanavaan (kuva 4b).
8. Työnnä tarrain hitaasti LiNA OperåScope™-työskentelykanavaan, kunnes leuat näkyvät LiNA OperåScope™-kameran reaaliaikaisessa kuvassa. Tunnet hieman vastusta, kun leukajärjestelmä kulkee LiNA OperåScope™-laitteen kaarevan kärjen läpi. Varo tarraimen varren taivuttamista.
9. Siirrä tarrainta kohti kohdealuetta. Avaa tarrain käyttämällä kahvaa (kuva 4c). Vie avattu tarrain kohdealueen päälle, kierrä tarrainta tarvittaessa (kuva 4d) ja sulje tarrain. Käytä vain niin paljon voimaa, että voit tarttua polyyppiin tai esineeseen. Liian suuren voiman käyttö voi aiheuttaa tarraimen toimintahäiriön.
10. Paina kahvaa edelleen kevyesti (kuva 4e), kun otat tarraimen pois työskentelykanavasta (kuva 4f).
11. Poista ja valmistele esine histologisen arvioinnin ja/tai vierasesineiden poistamisen vakiotekniikan mukaisesti.
12. Vaiheet 5–11 voidaan toistaa, jos yhden toimenpiteen aikana on poistettava useita kohteita.

HÄVITTÄMINEN

Käytön jälkeen tuote voi aiheuttaa biologisen vaaran. Käsittele laitetta ja hävitä se paikallisten ja valtiollisten lakien ja määräysten mukaisesti (kuva 5).

Valmistusmaa: Puola.

CE-merkintä 2020.

VERWENDUNGSZWECK

Der LiNA OperåScope™ Rat Tooth Alligator Grasper (Greifer) ist für die Entfernung von Polypen und Fremdkörpern aus der Uterushöhle im Rahmen der Hysteroskopie vorgesehen.

PATIENTENPOPULATION

Jugendliche oder ältere weibliche Patienten.

PRODUKTBESCHREIBUNG

Bei dem Greifer handelt es sich um ein steril bereitgestelltes Instrument zur Einmalverwendung. Der Greifer ist für die endoskopische Entfernung von Polypen und Fremdkörpern mit dem LiNA OperåScope™-Hysteroskop bestimmt. Das Gerät sollte nur für den vorgesehenen Verwendungszweck eingesetzt werden.

KONTRAINDIKATIONEN

Die Verwendung des Geräts ist kontraindiziert bei:

- Nicht dehnbarem Uterus
- Zervikalstenose
- Zervikalen/vaginalen Infektionen
- Uterinen Blutungen oder Menstruation
- Bekannter Schwangerschaft
- Invasivem Zervixkarzinom
- Kürzlich erfolgter Uterusperforation
- Bekannter entzündlicher Beckenerkrankung (PID)
- Medizinischer Kontraindikation oder Unverträglichkeit von Narkosemitteln

WARNHINWEISE

Das Nichtbefolgen von Anweisungen, Warnhinweisen und Vorsichtsmaßnahmen kann zu ernsthaften Verletzungen beim Patienten führen.

- Der Greifer wurde mittels Ethylendioxid STERILISIERT. Untersuchen Sie die Verpackung vor der Verwendung sorgfältig auf Beschädigungen. Das Gerät NICHT verwenden, wenn die Sterilbarriere beschädigt ist. Das Gerät NICHT verwenden, wenn es vor dem Einsatz mit unsterilen Oberflächen in Kontakt gekommen ist.
- Das Gerät NICHT verwenden, wenn das Verfallsdatum abgelaufen ist oder fehlt.
- Den Greifer nur bei sichtbarem LiNA OperåScope™-Live-Kamerabild bewegen oder betätigen, um die Uterushöhle

überwachen zu können und so das Perforationsrisiko zu minimieren.

- Das Gerät nicht weiter einführen, wenn im Patienten ein Widerstand bemerkt wird.
- Nur für den Einmalgebrauch. Das Gerät NICHT wiederverwenden, wiederaufbereiten oder erneut sterilisieren. Jede Form der Aufbereitung kann die Funktionen des Geräts beeinträchtigen. Die Wiederverwendung von Instrumenten zum Einmalgebrauch kann zudem das Risiko von Kreuzkontaminationen erhöhen. Jeder Versuch, das Gerät zu reinigen, birgt das Risiko einer Fehlfunktion des Geräts und/oder der Entnahme falsch pathologischer Proben aufgrund von Rückständen am Greifer.
- Die endoskopische Entfernung von Polypen und Fremdkörpern mit dem Greifer ist NUR durch medizinisches Fachpersonal durchzuführen, das über eine angemessene Ausbildung in der Hysteroskopie verfügt.
- Der Greifer ist nur ein Hilfsmittel zur Beurteilung des Zustands des Patienten. Er ist stets in Verbindung mit klinischen Anzeichen und Symptomen einzusetzen.

MÖGLICHE KOMPLIKATIONEN

Hysteroskopische Eingriffe sind mit Risiken für Perforation/Via falsa, Verletzungen der Zervix, Blutungen, vasovagale Synkope, Schmerzen und Komplikationen durch Flüssigkeit verbunden.

VORSICHTSMASSNAHMEN

- Stets ein sofort einsatzbereites Ersatzgerät verfügbar halten.
- Beim Auftreten einer Fehlfunktion während der Verwendung das Verfahren sofort unterbrechen, den Greifer langsam zurückziehen und durch ein neues Gerät ersetzen.

GEBRAUCHSANWEISUNG

Das Gerät besteht aus einem Griff, einem Schaft und dem Maulbereich (Greifer) am distalen Ende.

Durch Schieben oder Ziehen der Fingeröse zum Griff hin / vom Griff weg kann das Gerät geöffnet und geschlossen werden (siehe Abbildungen 3b und 3c).

Lesen Sie die Gebrauchsanweisung aufmerksam durch, bevor Sie das Gerät verwenden!

1. Untersuchen Sie die Verpackung vor der Verwendung sorgfältig auf Beschädigungen. Das Gerät NICHT verwenden, wenn die Sterilbarriere beschädigt ist. Das Gerät NICHT verwenden, wenn das Verfallsdatum abgelaufen ist.
2. Anhand der Bezeichnung sicherstellen, dass das korrekte Gerät ausgewählt wurde (Abbildung 1b).
3. Auf sterile Weise das Gerät aus dem sterilisierten Blister entnehmen (Abbildung 2).
4. Die Schutzkappe entfernen (Abbildung 3a).
5. Schaft und Maul des Greifers auf sichtbare Schäden überprüfen.
6. Durch Betätigung der Griffe die Funktion zum Öffnen und Schließen des Greifers überprüfen (Abbildungen 3b und 3c).
7. Den Greifer schließen (Abbildung 4a), bevor das Gerät in den Arbeitskanal des LiNA OperåScope™ eingeführt wird (Abbildung 4b).
8. Den Greifer langsam in den Arbeitskanal des LiNA OperåScope™ einführen, bis das Maul auf dem Live-Kamerabild des LiNA OperåScope™ sichtbar wird. Beim Passieren des Maulbereichs durch die vorgebogene Spitze des LiNA OperåScope™ wird ein gewisser Widerstand spürbar sein. Darauf achten, den Schaft des Greifers nicht zu verbiegen.
9. Den Greifer an die Entnahmestelle bewegen. Den Greifer durch Betätigung des Griffs öffnen (Abbildung 4c). Den geöffneten Greifer über der Entnahmestelle positionieren, falls erforderlich drehen (Abbildung 4d) und dann schließen. Nur so viel Kraft aufwenden, wie zum Greifen des Polypen oder Objekts erforderlich ist. Bei zu starker Kraftausübung kann es zur Fehlfunktion des Greifers kommen.
10. Den Griff weiterhin unter leichter Spannung halten (Abbildung 4e), während der Greifer aus dem Arbeitskanal herausgezogen wird (Abbildung 4f).
11. Das Objekt gemäß dem Standardvorgehen zur histologischen Auswertung und/oder Entfernung von Fremdkörpern entnehmen und ggf. aufbereiten.
12. Die Schritte 5–11 können wiederholt werden, wenn im Rahmen eines Eingriffs mehrere Entnahmen erforderlich sind.

ENTSORGUNG

Nach der Verwendung stellt das Produkt eine mögliche Biogefährdung dar. Das Gerät in Übereinstimmung mit Gesetzen und Vorschriften auf Kommunal-, Landes- und Bundesebene verwenden und entsorgen (Abbildung 5).

Herstellungsland: Polen.

CE-Kennzeichnung 2020.

BEOOGD GEBRUIK

De LiNA OperåScope™ Rat Tooth Alligator Grasper (Grasper) is bedoeld om tijdens hysteroscopische procedures poliepen en lichaamsvreemd materiaal te verwijderen uit de baarmoederholte.

PATIËNTPOPULATIE

Volwassenen of oudere vrouwelijke patiënten.

PRODUCTOMSCHRIJVING

De Grasper wordt geleverd als een steriel hulpmiddel voor eenmalig gebruik. De Grasper is specifiek ontworpen voor gebruik in combinatie met de LiNA OperåScope™-hysteroscoop voor het endoscopisch verwijderen van poliepen en lichaamsvreemd materiaal. Het hulpmiddel mag uitsluitend voor het beoogde doel worden gebruikt.

CONTRA-INDICATIES

Het hulpmiddel mag niet worden gebruikt indien er sprake is van (een van) de volgende omstandigheden:

- Baarmoeder kan niet wijder worden gemaakt
- Cervixstenose
- Vaginale/baarmoederhalsontsteking
- Bloeding in de baarmoeder of menstruatie
- Bekende zwangerschap
- Invasief carcinoom van de cervix
- Recente baarmoederperforatie
- Bekende PID (pelvic inflammatory disease, ontsteking in het kleine bekken)
- Medische contra-indicatie of intolerantie voor anesthesie

WAARSCHUWINGEN

De patiënt kan ernstig letsel oplopen als niet alle instructies, waarschuwingen en voorzorgsmaatregelen worden opgevolgd.

- De Grasper is voor levering STERIEL gemaakt door middel van ethyleenoxide. Controleer de verpakking zorgvuldig op schade voorafgaand aan gebruik. Gebruik het hulpmiddel NIET als de steriele barrière is beschadigd. Gebruik het hulpmiddel NIET als het voorafgaand aan de procedure is blootgesteld aan niet-steriele oppervlakken.
- Gebruik het hulpmiddel NIET nadat de vervaldatum is verstreken of wanneer deze ontbreekt.

- Om het risico op perforatie te verkleinen, mag de Grasper alleen worden ingebracht of gemanipuleerd onder het waarnemen van het live camerabeeld van een LiNA OperåScope™, zodat de baarmoederholte kan worden geobserveerd.
- Breng het hulpmiddel niet verder in als u weerstand voelt terwijl het hulpmiddel zich in de patiënt bevindt.
- Uitsluitend voor eenmalig gebruik. U mag het hulpmiddel NIET opnieuw gebruiken, herverwerken of opnieuw steriliseren. Door het hulpmiddel te herverwerken, kunnen de functies van het hulpmiddel defect raken. Hergebruik van hulpmiddelen voor eenmalig gebruik kan ook leiden tot een hoger risico op kruisbesmetting. Als u het hulpmiddel probeert te reinigen, kan het defect raken en/of kan het pathogiemonster mogelijk niet goed worden afgenomen vanwege resterend materiaal in de Grasper.
- Het langs endoscopische weg wegnemen van poliepen en lichaamsvreemd materiaal met behulp van de Grasper mag ALLEEN worden uitgevoerd door medisch personeel dat voldoende is opgeleid in endoscopisch onderzoek van de baarmoederholte.
- De Grasper is alleen bedoeld als een aanvullend hulpmiddel bij het bepalen van de toestand van de patiënt. Met dit hulpmiddel verkregen informatie moet worden gecombineerd met andere klinische verschijnselen en symptomen.

MOGELIJKE COMPLICATIES

Hysteroscopische procedures brengen risico's mee die verband houden met perforatie/foutieve passage, laceratie van de baarmoederhals, bloedingen, vasovagale episodes, pijn en vloeistofgerelateerde complicaties.

VOORZORGSMAATREGELEN

- Zorg dat u altijd een reservehulpmiddel bij de hand hebt dat u onmiddellijk kunt gebruiken.
- Als het hulpmiddel tijdens gebruik niet goed werkt, moet u de procedure onmiddellijk stoppen, de Grasper langzaam verwijderen en deze vervangen door een nieuwe Grasper.

GEBRUIKSISTRUCTIES

Het hulpmiddel bestaat uit een handgreep, een steel en een kaaksysteem (grijper) aan het distale uiteinde.

Het hulpmiddel wordt geopend en gesloten door de knop op de handgreep naar de vingeropening toe of er vandaan te bewegen; zie Afbeelding 3b en 3c.

Lees de gebruiksinstructies voordat u dit hulpmiddel gebruikt!

1. Controleer de verpakking zorgvuldig op schade voorafgaand aan gebruik. Gebruik het hulpmiddel NIET als de steriele barrière is beschadigd. Gebruik het hulpmiddel NIET nadat de vervaldatum is verstreken.
2. Controleer aan de hand van het etiket of het juiste hulpmiddel is gekozen (Afbeelding 1b).
3. Haal het hulpmiddel met een steriele techniek uit de gesteriliseerde blisterverpakking (Afbeelding 2).
4. Verwijder de beschermdop (Afbeelding 3a).
5. Inspecteer de steel en de kaken van de Grasper op duidelijk zichtbare schade.
6. Controleer of de Grasper zich laat openen en sluiten door de handgreep te bedienen (Afbeelding 3b en 3c).
7. Sluit de Grasper (Afbeelding 4a) voordat u het hulpmiddel inbrengt in het werkkanaal van de LiNA OperåScope™ (Afbeelding 4b).
8. Steek de Grasper voorzichtig in het werkkanaal van de LiNA OperåScope™ totdat de kaken te zien zijn op het live camerabeeld van de LiNA OperåScope™. U voelt enige weerstand wanneer de kaken door de gevormde punt van de LiNA OperåScope™ bewegen. Pas op dat u de steel van de Grasper niet laat buigen.

9. Breng de Grasper verder in tot de beoogde locatie. Open de Grasper met behulp van de handgreep (Afbeelding 4c). Breng de geopende Grasper tot boven de beoogde locatie, roteer de Grasper indien nodig (Afbeelding 4d) en sluit de Grasper. Gebruik niet méér kracht dan nodig is om de poliep of het object te grijpen. Als u te veel kracht uitoefent, werkt de Grasper mogelijk niet correct.
10. Blijf een matige kracht op de handgreep (Afbeelding 4e) uitoefenen terwijl u de Grasper uit het werkkanaal trekt (Afbeelding 4f).
11. Verwijder en prepareer het object conform de standaardtechniek voor histologische analyse en/of het weghalen van lichaamsvreemd materiaal.
12. Stappen 5 tot en met 11 kunnen worden herhaald wanneer tijdens dezelfde procedure meerdere monsters moeten worden genomen.

VERWIJDEREN

Na het gebruik kan het product biogevaar opleveren. Neem bij de omgang met en het verwijderen van het hulpmiddel de plaatselijke en nationale wetten en voorschriften in acht (Afbeelding 5).

Land van oorsprong: Polen.

CE-markering: 2020.

PRZEZNACZENIE

Urządzenie LiNA OperåScope™ Rat Tooth Alligator Grasper (określone dalej jako grasper) jest przeznaczony do stosowania podczas zabiegów histeroskopowych w celu usuwania polipów oraz ciał obcych z jamy macicy.

POPULACJA PACJENTEK

Pacjentki w wieku nastoletnim lub starsze.

OPIS PRODUKTU

Grasper to urządzenie jednorazowego użytku dostarczane w stanie jałowym. Grasper jest przeznaczony do stosowania wraz z histeroskopem LiNA OperåScope™ w celu endoskopowego usuwania polipów oraz ciał obcych. Urządzenie nie powinno być wykorzystywane w żadnym innym celu.

PRZECIWWSKAZANIA

Stosowanie urządzenia jest przeciwwskazane w następujących sytuacjach:

- niemożność rozszerzenia jamy macicy;
- zwężenie szyjki macicy;
- zakażenie w obrębie szyjki macicy/pochwy;
- krwawienie z jamy macicy lub miesiączka;
- potwierdzona ciąża;
- inwazyjny rak szyjki macicy;
- niedawna perforacja macicy;
- rozpoznane zapalenie narządów miednicy mniejszej (ang. Pelvic Inflammatory Disease, PID);
- przeciwwskazania medyczne do zastosowania znieczulenia lub jego nietolerancja.

OSTRZEŻENIA

Nieprzestrzeganie jakichkolwiek instrukcji oraz ostrzeżeń i środków ostrożności może doprowadzić do ciężkich obrażeń ciała u pacjentki.

- Grasper jest dostarczany w stanie JAŁOWYM. Sterylizacja odbywa się z wykorzystaniem tlenu etylenu. Przed użyciem należy uważnie sprawdzić opakowanie pod kątem uszkodzeń. NIE należy korzystać z urządzenia w sytuacji naruszenia ciągłości opakowania zapewniającego jałowość. NIE stosować, jeśli przed zabiegiem urządzenie miało kontakt z niejałowymi powierzchniami.
- NIE stosować po upływie daty ważności lub jeśli data ważności nie została wskazana.

- W celu zmniejszenia ryzyka perforacji wprowadzanie graspera i posługiwanie się nim powinno odbywać się jedynie przy równoczesnej obserwacji obrazu w czasie rzeczywistym z kamery urządzenia LiNA OperåScope™ przedstawiającego jamę macicy.
- Nie należy wprowadzać dalej urządzenia w sytuacji napotkania oporu, gdy znajduje się ono w ciele pacjentki.
- Wyłącznie do jednorazowego użytku. NIE wykorzystywać i nie sterylizować ponownie urządzenia ani nie przygotowywać go do ponownego użycia. Wszelkie czynności mające na celu przygotowanie urządzenia do ponownego użycia mogą wpłynąć niekorzystnie na jego działanie. Ponowne wykorzystywanie urządzeń do jednorazowego użytku może również zwiększać ryzyko skażenia krzyżowego. Próby czyszczenia urządzenia skutkują ryzykiem jego uszkodzenia i (lub) błędnego pobierania próbek do badań histopatologicznych ze względu na pozostałość tkanek w grasperze.
- Endoskopowe usuwanie polipów oraz ciał obcych z wykorzystaniem graspera powinno być wykonywane WYŁĄCZNIE przez pracownika służby zdrowia z odpowiednim przeszkoleniem z zakresu histeroskopii.
- Grasper należy wykorzystywać wyłącznie w ramach uzupełnienia procesu oceny stanu pacjentki. Urządzenie musi być stosowane w połączeniu z klinicznymi objawami przedmiotowymi i podmiotowymi.

POTENCJALNE POWIKŁANIA

Zabiegi histeroskopowe są obciążone zagrożeniami związanymi z perforacją / powstaniem fałszywego kanału, rozerwaniem szyjki macicy, krwotokiem, epizodami wazowagalnymi oraz powikłaniami wynikającymi z podawania płynów.

ŚRODKI OSTROŻNOŚCI

- Należy zawsze dysponować zapasowym urządzeniem gotowym do natychmiastowego użycia.
- W przypadku wystąpienia nieprawidłowej pracy podczas korzystania z urządzenia należy niezwłocznie przerwać zabieg, powoli wycofać grasper i zastąpić go nowym urządzeniem.

INSTRUKCJA UŻYCIA

Urządzenie składa się z rękojeści, trzonu oraz systemu szczęk (graspera) znajdującego się na końcu dystalnym. Urządzenie otwiera się i zamyka poprzez dociskanie lub odciąganie pokrętki rękojeści do/ od pętli na palec (zob. ryciny 3b oraz 3c).

Przed skorzystaniem z tego urządzenia należy zapoznać się z instrukcją użycia!

1. Przed użyciem należy uważnie sprawdzić opakowanie pod kątem uszkodzeń. NIE należy podejmować próby korzystania z urządzenia w sytuacji naruszenia ciągłości opakowania zapewniającego jałowość. NIE stosować po upływie daty ważności.
2. Sprawdzić etykietę, aby upewnić się, że dokonano wyboru odpowiedniego urządzenia (rycina 1b).
3. Z wykorzystaniem techniki aseptycznej wyjąć urządzenie z wysterylizowanego blistra (rycina 2).
4. Zdjąć nasadkę ochronną (rycina 3a).
5. Sprawdzić trzon i szczęki graspera pod kątem widocznych uszkodzeń.
6. Sprawdzić funkcję otwierania/zamykania graspera poprzez uruchomienie rękojeści (ryciny 3b i 3c).
7. Zamknąć grasper (rycina 4a) przed wprowadzeniem urządzenia do kanału roboczego endoskopu LiNA OperåScope™ (rycina 4b).
8. Powoli wprowadzać grasper do kanału roboczego endoskopu LiNA OperåScope™ do momentu, gdy szczęki będą widoczne na obrazie w czasie rzeczywistym z kamery endoskopu LiNA OperåScope™. Podczas przechodzenia systemu szczęk przez zakrzywioną fabrycznie końcówkę endoskopu LiNA OperåScope™ będzie odczuwany pewien opór. Należy uważać, aby nie wygiąć trzonu graspera.

9. Poprowadzić grasper do miejsca docelowego. Otworzyć grasper poprzez aktywowanie rękojeści (rycina 4c). Naprowadzić otwarty grasper nad miejsce docelowe, obrócić grasper w razie potrzeby (rycina 4d) i zamknąć grasper. Należy użyć wyłącznie siły niezbędnej do uchwycenia polipa lub ciała obcego. Użycie nadmiernej siły może spowodować uszkodzenie graspera.
10. Nadal wywierać łagodny nacisk na rękojeść (rycina 4e) podczas wycofywania graspera z kanału roboczego (rycina 4f).
11. Wyjąć i przygotować obiekt zgodnie ze standardową techniką na potrzeby oceny histologicznej i (lub) usunięcia ciała obcego.
12. Czynności z etapów 5–11 można powtórzyć, jeśli podczas jednego zabiegu konieczne jest usunięcie kilku obiektów.

UTYLIZACJA

Po użyciu produkt może stanowić zagrożenie biologiczne. Obchodzenie się z urządzeniem oraz jego utylizacja powinny odbywać się zgodnie z lokalnymi i krajowymi przepisami oraz regulacjami (rycina 5).

Kraj pochodzenia: Polska.

Oznaczenie CE 2020.

UTILISATION PRÉVUE

La pince à préhension LiNA OperâScope™ Rat Tooth Alligator Grasper est destinée aux procédures d'hystérocopie pour extraire les polypes et les corps étrangers de la cavité utérine.

TYPE DE PATIENT

Patientes adolescentes ou adultes.

DESCRIPTION DU PRODUIT

La pince à préhension est un dispositif stérile à usage unique. La pince à préhension doit être utilisée spécifiquement avec l'hystérocopie LiNA OperâScope™ pour l'extraction de polypes et de corps étrangers par endoscopie. Le dispositif ne doit être utilisé à aucune autre fin que son utilisation prévue.

CONTRE-INDICATIONS

Le dispositif est contre-indiqué dans les cas suivants :

- Impossibilité de distendre l'utérus
- Sténose cervicale
- Infection au niveau du col/du vagin
- Saignement utérin ou règles
- Grossesse connue
- Cancer invasif du col de l'utérus
- Perforation récente de l'utérus
- Maladie inflammatoire pelvienne (MIP) connue
- Contre-indication médicale ou intolérance à l'anesthésie

AVERTISSEMENTS

Le non-respect de l'ensemble des consignes et avertissements ou précautions peut occasionner de graves lésions à la patiente.

- La pince à préhension est fournie STÉRILE, elle est stérilisée à l'oxyde d'éthylène. Inspectez soigneusement l'emballage afin de détecter d'éventuels dommages avant emploi. N'utilisez PAS le dispositif si la barrière stérile est rompue. N'utilisez PAS le dispositif s'il est exposé à des surfaces non stériles avant la procédure.
- N'utilisez PAS le dispositif si la date d'expiration est dépassée ou manquante.
- Afin de limiter le risque de perforation, introduisez ou manipulez la pince à préhension en visualisant l'image de la caméra en direct du LiNA OperâScope™, ce qui permet d'observer la cavité utérine.

- Ne forcez pas l'introduction du dispositif si vous sentez une résistance dans le corps de la patiente.
- À usage unique. Ne réutilisez, ne retirez ni ne restérilisez le dispositif. Un retraitement risquerait de compromettre le bon fonctionnement de ce dispositif. La réutilisation de dispositifs à usage unique peut également accroître le risque de contamination croisée. Si vous nettoyez le dispositif, vous vous exposez à un dysfonctionnement et/ou à un prélèvement d'échantillon pathologique erroné dû à la présence de tissus résiduels dans la pince à préhension.
- SEULS des professionnels de santé dûment formés à l'hystérocopie sont habilités à réaliser une extraction de polypes et de corps étrangers par endoscopie à l'aide de la pince à préhension.
- La pince à préhension ne doit être qu'une aide dans l'évaluation de l'état de la patiente. Elle doit être utilisée au regard des signes et des symptômes cliniques.

COMPLICATIONS POSSIBLES

Les procédures d'hystérocopie présentent un risque lié à une perforation/introduction incorrecte, une déchirure du col, une hémorragie, un malaise vaginal, des douleurs et des complications liées aux liquides.

PRÉCAUTIONS

- Vous devez toujours avoir à portée de main un dispositif de secours à utiliser en cas d'urgence.
- Si vous rencontrez un dysfonctionnement en cours d'utilisation, interrompez immédiatement la procédure, retirez lentement la pince à préhension puis remplacez-la par une neuve.

MODE D'EMPLOI

Le dispositif comprend un manche, une tige et des mâchoires (la pince à préhension) à l'extrémité distale.

Pour ouvrir et fermer le dispositif, tirez la bague du manche vers l'œillet du pouce ou repoussez-la (voir les figures 3b et 3c).

Veillez lire le mode d'emploi avant d'utiliser ce dispositif !

1. Inspectez soigneusement l'emballage afin de détecter d'éventuels dommages avant emploi. Ne tentez PAS d'utiliser le dispositif si la barrière stérile est rompue. Ne l'utilisez PAS au-delà de la date d'expiration.
2. Inspectez l'étiquette pour vous assurer que vous avez choisi le dispositif qui convient (Figure 1b).
3. En appliquant une technique stérile, sortez le dispositif de son emballage stérilisé (Figure 2).
4. Retirez le capuchon de protection (Figure 3a).
5. Inspectez la tige et les mâchoires de la pince à préhension pour vous assurer qu'elles sont intactes.
6. Vérifiez la fonction d'ouverture/fermeture de la pince à préhension en utilisant la bague du manche (Figures 3b et 3c).
7. Fermez la pince à préhension (Figure 4a) avant de l'introduire dans le canal opérateur du LiNA OperâScope™ (Figure 4b).
8. Insérez lentement la pince à préhension dans le canal opérateur du LiNA OperâScope™ jusqu'à visualiser les mâchoires sur l'image de la caméra en direct du LiNA OperâScope™. Vous sentez une légère résistance lorsque les mâchoires traversent l'extrémité courbe du LiNA OperâScope™. Veillez à ne pas plier la tige de la pince à préhension.
9. Insérez la pince à préhension jusqu'au site ciblé. Ouvrez la pince à préhension en utilisant la bague du manche (Figure 4c). Introduisez la pince à préhension ouverte jusqu'au site ciblé, faites-la pivoter si nécessaire (Figure 4d) puis fermez la pince à préhension. Appliquez uniquement la force nécessaire pour saisir le polype ou l'objet. Si vous forcez, vous risquez de ne pas pouvoir utiliser la pince à préhension correctement.
10. Continuez à appliquer une force modérée sur le manche (Figure 4e) pour sortir la pince à préhension du canal opérateur (Figure 4f).
11. Retirez et préparez l'objet conformément à la technique standard en vue de l'examen histologique et/ou de l'extraction de corps étrangers.
12. Vous pouvez répéter les étapes 5 à 11 s'il faut plusieurs extractions au cours d'une même procédure.

MISE AU REBUT

Après utilisation, le produit peut présenter un risque biologique. Manipulez le dispositif et mettez-le au rebut dans le respect de la réglementation locale et nationale (Figure 5).

Pays d'origine : Pologne.

Marquage CE 2020.

USO PREVISTO

Il dispositivo LiNA OperàScope™ Rat Tooth Alligator Grasper (pinza da presa) è indicato per l'uso nelle procedure di isteroscopia per il recupero di polipi e corpi estranei dalla cavità uterina.

POPOLAZIONE DI PAZIENTI

Pazienti adolescenti o più anziane.

DESCRIZIONE DEL PRODOTTO

La pinza da presa è fornita come dispositivo sterile monouso. La pinza da presa è progettata per l'uso specifico con l'isteroscopia LiNA OperàScope™ per il recupero di polipi e corpi estranei per via endoscopica. Il dispositivo non deve essere utilizzato per scopi diversi da quelli previsti.

CONTROINDICAZIONI

Il dispositivo è controindicato in presenza delle seguenti condizioni:

- Impossibilità di distendere l'utero
- Stenosi cervicale
- Infezione cervicale/vaginale
- Emorragia uterina o mestruazioni
- Gravidanza nota
- Carcinoma invasivo della cervice
- Recente perforazione uterina
- Malattia infiammatoria pelvica (MIP) nota
- Controindicazioni mediche o intolleranza all'anestesia

AVVERTENZE

La mancata osservanza di tutte le istruzioni o di qualsiasi avvertenza o precauzione potrebbe causare gravi lesioni alla paziente.

- La pinza da presa è fornita STERILE mediante sterilizzazione con ossido di etilene. Prima dell'uso, ispezionare attentamente la confezione per individuare eventuali danni. NON utilizzare il dispositivo se la barriera sterile è danneggiata. NON utilizzare il dispositivo se esposto a superfici non sterili prima della procedura.
- NON utilizzare oltre o in assenza della data di scadenza.
- Per ridurre il rischio di perforazione, far avanzare o manipolare la pinza solo mentre si visualizza un'immagine della videocamera dal vivo LiNA OperàScope™ che consente l'osservazione della cavità uterina.

- Non far avanzare il dispositivo se si avverte resistenza nel corpo della paziente.
- Esclusivamente monouso. NON riutilizzare, rigenerare o risterilizzare il dispositivo. Eventuali rigenerazioni potrebbero impedire il funzionamento del dispositivo. Inoltre, il riutilizzo di dispositivi monouso potrebbe aumentare il rischio di contaminazione crociata. I tentativi di pulire il dispositivo comportano il rischio di malfunzionamento dello stesso e/o prelievo di campioni patologici errati a causa dei residui nella Pinza da presa.
- Il recupero endoscopico di polipi e corpi estranei utilizzando la pinza da presa deve essere eseguito ESCLUSIVAMENTE da personale medico con adeguata formazione in campo isteroscopico.
- La pinza da presa funge solo da ausilio nella valutazione delle condizioni della paziente. Deve essere utilizzata in presenza di segni e sintomi clinici.

POTENZIALI COMPLICANZE

Le procedure isteroscopiche comportano rischi correlati a perforazione/creazione di un falso passaggio, lacerazione cervicale, emorragia, episodi vasovagali, complicanze correlate al dolore e al liquido utilizzato.

PRECAUZIONI

- Tenere sempre a disposizione un dispositivo di riserva immediatamente utilizzabile.
- In caso di malfunzionamento durante l'uso, interrompere immediatamente la procedura ed estrarre lentamente la pinza da presa per sostituirla con un dispositivo nuovo.

ISTRUZIONI PER L'USO

Il dispositivo è costituito da un'impugnatura, da uno stelo e dal sistema di ganasce (pinza da presa) all'estremità distale.

L'apertura e la chiusura del dispositivo avvengono allontanando o avvicinando la manopola presente sull'impugnatura da/verso l'occhiello per il dito (vedere Figura 3b e 3c).

Leggere le istruzioni per l'uso prima di utilizzare questo dispositivo.

1. Ispezionare attentamente la confezione per individuare eventuali danni prima dell'uso. NON tentare di utilizzare il dispositivo se la barriera sterile è danneggiata. NON utilizzare oltre la data di scadenza.
2. Consultare l'etichetta per assicurarsi di selezionare il dispositivo corretto (Figura 1b).
3. Utilizzando una tecnica sterile, rimuovere il dispositivo dal blister sterilizzato (Figura 2).
4. Rimuovere il cappuccio di protezione (Figura 3a).
5. Ispezionare lo stelo e le ganasce della Pinza da presa per escludere danni evidenti.
6. Controllare la funzione di apertura/chiusura della Pinza da presa azionando l'impugnatura (Figura 3b e 3c).
7. Chiudere la Pinza da presa (Figura 4a) prima di inserire il dispositivo nel canale operativo LiNA OperàScope™ (Figura 4b).
8. Inserire lentamente la Pinza da presa nel canale operativo LiNA OperàScope™ fino a visualizzare le ganasce sull'immagine della videocamera dal vivo LiNA OperàScope™. Si avvertirà una certa resistenza durante il passaggio del sistema di ganasce attraverso la punta precurvata del dispositivo LiNA OperàScope™. Prestare attenzione a non piegare lo stelo della Pinza da presa.
9. Indirizzare la Pinza da presa verso il sito di destinazione. Aprire la Pinza da presa attivando l'impugnatura (Figura 4c). Far avanzare la Pinza da presa verso il sito di destinazione, ruotare la Pinza da presa, se necessario, (Figura 4d) e chiuderla. Applicare solo la forza sufficiente ad afferrare il polipo o il corpo estraneo. Una forza eccessiva potrebbe causare la rottura della Pinza da presa.
10. Continuare ad applicare una leggera pressione sull'impugnatura (Figura 4e) mentre si estrae la Pinza da presa dal canale operativo (Figura 4f).
11. Rimuovere e preparare l'oggetto secondo la tecnica standard per la valutazione istologica e/o il recupero di corpi estranei.
12. Nel caso in cui, nell'ambito di una singola procedura, fosse necessario eseguire più recuperi, è possibile ripetere i passaggi da 5 a 11.

smaltire il dispositivo conformemente alle leggi e alle normative locali, regionali e statali (Figura 5).

Paese di origine: Polonia.

Contrassegno CE 2020.

SMALTIMENTO

Dopo l'uso, il prodotto può costituire un potenziale rischio biologico. Manipolare e

USO PREVISTO

Las LiNA OperåScope™ Rat Tooth Alligator Grasper (Grasper) están diseñadas para todos los procedimientos de histeroscopia con el fin de retirar pólipos y cuerpos extraños de la cavidad uterina.

POBLACIÓN DE PACIENTES

Pacientes femeninas adolescentes o mayores.

DESCRIPCIÓN DEL PRODUCTO

Las Pinzas de agarre se entregan como un dispositivo estéril de un solo uso. Las Pinzas de agarre están diseñadas para utilizarse específicamente con el histeroscopio LiNA OperåScope™ para la retirada endoscópica de pólipos y cuerpos extraños. El dispositivo no debe ser utilizado para ningún propósito distinto de la función prevista.

CONTRAINDICACIONES

El dispositivo está contraindicado para su uso en las siguientes condiciones:

- Incapacidad para distender el útero
- Estenosis cervical
- Infección cervical/vaginal
- Sangrado uterino o menstruación
- Embarazo conocido
- Carcinoma invasivo del cérvix
- Perforación uterina reciente
- Enfermedad inflamatoria pélvica (EIP) conocida
- Contraindicación médica o intolerancia a la anestesia

ADVERTENCIAS

Si no se siguen todas las instrucciones, advertencias o precauciones, el paciente puede sufrir lesiones graves.

- Las Pinzas de agarre se suministran ESTÉRILES mediante esterilización por óxido de etileno. Inspeccione cuidadosamente el embalaje para detectar cualquier daño antes de su uso. NO utilice el dispositivo si la barrera estéril está dañada. NO utilice el dispositivo si está expuesto a superficies no estériles antes del procedimiento.
- NO lo utilice si ha pasado o falta la fecha de caducidad.
- Para mitigar el riesgo de perforación, solo avance o manipule las Pinzas de agarre mientras visualiza una imagen de cámara en

vivo de LiNA OperåScope™, permitiendo la observación de la cavidad uterina.

- No siga introduciendo el dispositivo en caso de experimentar resistencia mientras se encuentre dentro de la paciente.
- Para un solo uso. NO reutilice, reprocese ni esterilice de nuevo el dispositivo. Cualquier procesamiento adicional puede impedir el funcionamiento de este dispositivo. La reutilización de dispositivos de un solo uso también puede aumentar el riesgo de contaminación cruzada. Si se intenta limpiar el dispositivo, se corre el riesgo de que el dispositivo funcione mal o de que se recoja una muestra de patología errónea debido a la presencia de tejido residual en las Pinzas de agarre.
- La retirada endoscópica de pólipos y cuerpos extraños con el uso de las Pinzas de agarre SOLO debe ser realizada por profesionales médicos que tengan la formación adecuada en histeroscopia.
- Las Pinzas de agarre se utilizan únicamente como complemento para evaluar el estado de la paciente. Debe utilizarse de acuerdo con los signos y síntomas clínicos.

POSIBLES COMPLICACIONES

Los procedimientos histeroscópicos conllevan riesgos relacionados con la perforación/ falsa vía, laceración cervical, hemorragia, episodios vasovagales, dolor y complicaciones relacionadas con el fluido.

PRECAUCIONES

- Siempre tenga un dispositivo de respaldo disponible para su uso inmediato.
- Si se produjera algún fallo durante el uso, detenga el procedimiento inmediatamente, retire lentamente las pinzas de agarre y reemplácelas por un nuevo dispositivo.

INSTRUCCIONES DE USO

El dispositivo consta de un mango, un eje y un sistema de dientes (pinzas de agarre) en el extremo distal. Para abrir y cerrar el dispositivo, empuje o tire del botón del mango hacia o desde el aro para el dedo, consulte las figuras 3b y 3c.

Lea las instrucciones de uso antes de utilizar este dispositivo.

1. Inspeccione cuidadosamente el embalaje para detectar cualquier daño antes de su uso. NO intente utilizar el dispositivo si la barrera estéril está dañada. NO lo use una vez pasada la fecha de caducidad.
2. Inspeccione la etiqueta para asegurarse de que se ha elegido el dispositivo correcto (Figura 1b).
3. Utilizando la técnica estéril, retire el dispositivo del envase esterilizado (Figura 2).
4. Retire la tapa de protección (Figura 3a).
5. Inspeccione el eje y los dientes de las Pinzas de agarre para ver si hay algún daño evidente.
6. Compruebe la función de apertura/cierre de las Pinzas de agarre accionando el mango (Figuras 3b y 3c).
7. Cierre las Pinzas de agarre (Figura 4a) antes de insertar el dispositivo en el canal de trabajo de LiNA OperåScope™ (Figura 4b).
8. Inserte lentamente las Pinzas de agarre en el canal de trabajo de LiNA OperåScope™ hasta que los dientes se visualicen en la imagen de la cámara en vivo de LiNA OperåScope™. Cuando el sistema de dientes pase a través de la punta precurvada de LiNA OperåScope™, sentirá una cierta resistencia. Tenga cuidado de no doblar el eje de las Pinzas de agarre.
9. Dirija las Pinzas de agarre hacia el lugar objetivo. Abra las Pinzas de agarre activando el mango (Figura 4c). Avance con las Pinzas de agarre abiertas hasta el lugar objetivo, gire las Pinzas de agarre, si es necesario, (Figura 4d) y cierre las Pinzas de agarre. Use solo la fuerza suficiente para agarrar el pólipo u objeto. Un esfuerzo excesivo podría hacer que las Pinzas de agarre fallaran.
10. Continúe aplicando una fuerza suave en el mango (Figura 4e) a medida que se extraen las Pinzas de agarre del canal de trabajo (Figura 4f).
11. Retire y prepare el objeto de acuerdo con la técnica estándar para evaluación histológica o retirada de cuerpos extraños.
12. Los pasos 5 a 11 pueden repetirse si se necesitan varias extracciones durante un mismo procedimiento.

ELIMINACIÓN

Después de su uso, el producto puede suponer un riesgo biológico potencial. Maneje y elimine el dispositivo de acuerdo con las leyes y regulaciones locales y nacionales (Figura 5).

País de origen: Polonia.

Marcado CE 2020.

USO PRETENDIDO

O LiNA OperâScope™ Rat Tooth Alligator Grasper (pinça) destina-se a ser utilizado em procedimentos de histeroscopia, para a recuperação de pólipos e corpos estranhos da cavidade uterina.

POPULAÇÃO DE PACIENTES

Adolescentes ou pacientes do sexo feminino mais velhas.

DESCRIÇÃO DO PRODUTO

A pinça é fornecida como um dispositivo esterilizado de utilização única. A pinça destina-se a ser utilizada especificamente com o histeroscópio LiNA OperâScope™ para efeitos de recuperação endoscópica de pólipos e corpos estranhos. O dispositivo não deve ser utilizado para qualquer outra finalidade diferente da função prevista.

CONTRAINDICAÇÕES

O dispositivo está contraindicado para utilização com as seguintes condições:

- Incapacidade de distender o útero
- Estenose cervical
- Infecção cervical/vaginal
- Hemorragia uterina ou menstruação
- Gravidez confirmada
- Carcinoma invasivo do colo do útero
- Perfuração uterina recente
- Doença inflamatória pélvica (DIP) confirmada
- Contraindicação médica ou intolerância à anestesia

AVISOS

O não cumprimento de todas as instruções e dos avisos ou precauções poderá resultar em lesões graves na paciente.

- A pinça é fornecida ESTERILIZADA por óxido de etileno. Antes da utilização, examine cuidadosamente a embalagem quanto a quaisquer danos. NÃO utilize o dispositivo se a barreira estéril estiver danificada. NÃO utilize o dispositivo se este tiver sido exposto a superfícies não esterilizadas antes do procedimento.
- NÃO utilize após a data de vencimento ou se a mesma estiver em falta.
- Para mitigar o risco de perfuração, apenas faça avançar ou manipule a pinça durante a visualização de uma imagem ao vivo

através da câmara do LiNA OperâScope™, permitindo a observação da cavidade uterina.

- Se sentir resistência com o dispositivo dentro da paciente, não o faça avançar.
- Apenas para utilização única. NÃO reutilize, reprocesse ou reesterilize o dispositivo. Qualquer reprocessamento pode impedir as funções do dispositivo. Reutilizar dispositivos de utilização única pode também aumentar o risco de contaminação cruzada. Tentativas de limpeza do dispositivo resultam em risco de avaria do dispositivo e/ou na colheita incorreta de amostras para patologia devido à presença de tecido residual na pinça.
- A recuperação endoscópica de pólipos e corpos estranhos utilizando a pinça deve APENAS ser realizada por profissionais médicos com formação adequada em histeroscopia.
- A pinça serve apenas como um complemento na avaliação da condição da paciente. Deve ser utilizada na presença de sinais e sintomas clínicos.

POTENCIAIS COMPLICAÇÕES

Os procedimentos de histeroscopia apresentam riscos relacionados com perfuração/falso trajeto, laceração cervical, hemorragia, episódios de síncope vasovagal, dor e complicações relacionadas com fluidos.

PRECAUÇÕES

- Disponha sempre de um dispositivo de recurso preparado para utilização imediata.
- Em caso de avaria durante a utilização, pare imediatamente o procedimento, remova lentamente a pinça e substitua-a por um novo dispositivo.

INSTRUÇÕES DE UTILIZAÇÃO

O dispositivo é composto por um punho, uma haste e um sistema de mandíbulas (pinça) na extremidade distal.

O dispositivo abre ao empurrar o manipulador do punho na direção contrária ao ilhó para o dedo e fecha ao puxar o manipulador do punho na direção do ilhó para o dedo (consulte as Figuras 3b e 3c).

Leia as instruções de utilização antes de utilizar o dispositivo!

1. Antes da utilização, examine cuidadosamente a embalagem quanto a quaisquer danos. NÃO tente utilizar o dispositivo se a barreira estéril estiver danificada. NÃO utilize após a data de vencimento.
2. Inspeção o rótulo para garantir que escolheu o dispositivo correto (Figura 1b).
3. Remova o dispositivo do blister esterilizado (Figura 2) utilizando uma técnica asséptica.
4. Remova a tampa de proteção (Figura 3a).
5. Inspeção a haste e as mandíbulas da pinça quanto a quaisquer danos óbvios.
6. Verifique a função de abertura/fecho da pinça, acionando o punho (Figuras 3b e 3c).
7. Feche a pinça (Figura 4a) antes de inserir o dispositivo no canal de trabalho do LiNA OperâScope™ (Figura 4b).
8. Introduza lentamente a pinça no canal de trabalho do LiNA OperâScope™ até que as mandíbulas sejam visualizadas na imagem ao vivo da câmara do LiNA OperâScope™. Sentirá alguma resistência quando o sistema de mandíbulas passar pela extremidade pré-curvada do LiNA OperâScope™. Tenha cuidado para não dobrar a haste da pinça.
9. Manobre a pinça na direção da área-alvo. Abra a pinça, acionando o punho (Figura 4c). Faça avançar a pinça aberta por cima da área-alvo, rode a pinça (Figura 4d), se necessário, e feche-a. Aplique apenas força suficiente para agarrar o pólipo ou objeto. Uma força excessiva poderá fazer com que a pinça falhe.
10. Continue a aplicar força ligeira no punho (Figura 4e), à medida que a pinça é extraída do canal de trabalho (Figura 4f).
11. Remova e prepare o objeto de acordo com a técnica padrão de avaliação histológica e/ou recuperação de corpos estranhos.
12. Os passos 5–11 podem ser repetidos se forem necessárias várias recuperações num único procedimento.

ELIMINAÇÃO

Após a utilização, o produto pode representar um potencial risco biológico. Manuseie e elimine o dispositivo de acordo com as leis e os regulamentos locais, estatais e federais (Figura 5).

País de origem: Polónia.

Marcação CE 2020.

URČENÉ POUŽITÍ

Prostředek LiNA OperáScope™ Rat Tooth Alligator Grasper (kleště) je určen pro použití při hysteroskopických výkonech pro vyjmutí polypů a cizích těles z děložní dutiny.

POPULACE PACIENTŮ

Dospívající nebo starší pacientky.

POPIS PRODUKTU

Kleště se dodávají jako sterilní prostředek na jedno použití. Kleště jsou určeny speciálně k použití s hysteroskopem LiNA OperáScope™ k endoskopickému vyjmutí polypů a cizích těles. Prostředek nemá být používán k jiným účelům, než pro které je určen.

KONTRAINDIKACE

Prostředek je kontraindikován pro použití při následujících stavech:

- pokud není možné roztáhnout dělohu,
- stenóza cervikálního kanálu,
- infekce cervikálního kanálu / vaginální infekce,
- děložní krvácení nebo menses,
- známé těhotenství,
- invazivní karcinom děložního čípku,
- nedávná perforace dělohy,
- známé pánevní zánětlivé onemocnění (PID),
- zdravotní kontraindikace nebo nesnášenlivost anestezie.

VÝSTRAHY

Nedodržení všech pokynů nebo jakýchkoli výstrah či preventivních opatření může mít za následek vážné zranění pacientky.

- Kleště jsou dodávány STERILNÍ a jsou sterilizovány etylenoxidem. Před použitím si pečlivě prohlédněte obal a zkontrolujte, zda není poškozený. NEPOUŽÍVEJTE prostředek, pokud je poškozena sterilní bariéra. NEPOUŽÍVEJTE prostředek, pokud před výkonem došlo k jeho kontaktu s nesterilními povrchy.
- NEPOUŽÍVEJTE prostředek, pokud je po datu konce spotřeby nebo pokud datum konce spotřeby chybí.
- Pro snížení rizika perforace kleště zavádějte nebo s nimi manipulujte pouze při sledování živého obrazu z kamery LiNA OperáScope™, která umožňuje pozorování děložní dutiny.

- Pokud při zavádění prostředku v těle pacientky narazíte na odpor, prostředek již dále nezavádějte.
- Pouze pro jedno použití. Tento prostředek NESMÍ BÝT OPAKOVANĚ používán, zpracováván ani sterilizován. Jakékoliv opakované zpracování může mít nepříznivý vliv na funkci tohoto prostředku. Opakované použití prostředků určených pro jedno použití může vést ke zvýšení rizika křížové kontaminace. Snahy o vyčištění prostředku mají za následek riziko jeho selhání a/nebo chybného odběru patologického vzorku způsobeného rezidui v kleštích.
- Endoskopický odběr polypů a cizích těles pomocí kleští mají provádět POUZE zdravotníci s příslušnou odbornou přípravou v oboru hysteroskopie.
- Kleště jsou určeny pouze jako pomůcka při hodnocení stavu pacientky. Je nutné je používat ve spojení s klinickými příznaky a symptomy.

MOŽNÉ KOMPLIKACE

Hysteroskopické výkony jsou spojeny s rizikem perforace / falešné pasáže, lacerace děložního hrdla, krvácení, vazovagálních příhod, bolesti a komplikacemi spojenými s tekutinami.

PREVENTIVNÍ OPATŘENÍ

- Vždy mějte k dispozici záložní prostředek pro okamžité použití.
- Pokud se během používání vyskytne jakákoliv porucha, okamžitě přerušete výkon, pomalu kleště vyjměte a vyměňte je za nové.

NÁVOD K POUŽITÍ

Prostředek sestává z rukojeti, hřídele a systému čelistí (kleště) na distálním konci.

Otvírání a zavírání prostředku se provádí zatlačením nebo zatažením za otočný ovladač rukojeti směrem od očka pro prst nebo k němu, viz obrázek 3b a 3c.

Před použitím tohoto prostředku si přečtěte návod k použití!

1. Před použitím si pečlivě prohlédněte obal a zkontrolujte, zda není poškozený. NEPOUŽÍVEJTE prostředek, pokud je poškozena sterilní bariéra. NEPOUŽÍVEJTE prostředek po uplynutí data konce spotřeby.
2. Zkontrolujte štítek a ujistěte se, že je vybrán správný prostředek (obrázek 1b).

3. Sterilním postupem vyjměte prostředek ze sterilizovaného blistru (obrázek 2).
4. Sejměte ochranný kryt (obrázek 3a).
5. Zkontrolujte hřídel a čelisti kleští, zda nejsou zjevně poškozeny.
6. Zkontrolujte funkci otevírání/zavírání kleští stisknutím rukojeti (obrázek 3b a 3c).
7. Zavřete kleště (obrázek 4a) před zasunutím prostředku do pracovního kanálu LiNA OperáScope™ (obrázek 4b).
8. Pomalu zasouvejte kleště do pracovního kanálu LiNA OperáScope™, dokud nebudou čelisti viditelné na živém obrazu z kamery LiNA OperáScope™. Při průchodu systému čelistí předem zakřiveným hrotem prostředku LiNA OperáScope™ bude cítit určitý odpor. Dávejte pozor, abyste neohnuli hřídel kleští.
9. Manévrojte kleštěmi směrem k cílovému místu. Otevřete kleště aktivací rukojeti (obrázek 4c). Zaveďte otevřené kleště za cílové místo, podle potřeby kleštěmi otočte, (obrázek 4d) a kleště zavřete. K uchopení polypu nebo předmětu použijte pouze dostačující sílu. Použití nadměrné síly by mohlo způsobit selhání kleští.
10. Udržujte mírný tlak na rukojeť (obrázek 4e) i při vyjímání kleští z pracovního kanálu (obrázek 4f).
11. Odeberte a připravte předmět podle standardní techniky pro histologické hodnocení, případně vyjmutí cizího tělesa.
12. Kroky 5–11 lze opakovat, pokud je třeba v rámci jednoho postupu provést více odběrů.

LIKVIDACE

Po použití může produkt představovat potenciální biologické nebezpečí. S prostředkem manipulujte a zlikvidujte jej v souladu s místními, státními a federálními zákony a předpisy (obrázek 5).

Země původu: Polsko.

Označení CE 2020.

URČENÉ POUŽITIE

Grasper LiNA OperåScope™ Rat Tooth Alligator Grasper (grasper) je určený na použitie v hysteroskopických zákrokoch na odstraňovanie polypov a cudzích telies z dutiny maternice.

POPULÁCIA PACIENTOV

Dospievajúce alebo staršie pacientky.

OPIS PRODUKTU

Grasper sa dodáva ako sterilná pomôcka na jedno použitie. Grasper je navrhnutý špeciálne na použitie s hysteroskopom LiNA OperåScope™ na endoskopické odstraňovanie polypov a cudzích telies. Pomôcka by sa nemala používať na iné účely, než na ktoré je určená.

KONTRAINDIKÁCIE

Pomôcka je kontraindikovaná na použitie za nasledujúcich okolností:

- nemožnosť distenzie maternice,
- cervikálna stenóza,
- cervikálna/vaginálna infekcia,
- krvácanie z maternice alebo menštruácia,
- známe tehotenstvo,
- invazívny karcinóm krčka maternice,
- nedávna perforácia maternice,
- známe panvové zápalové ochorenie (PID),
- zdravotnícke kontraindikácie alebo intolerancia anestézie.

VÝSTRAHY

Nedodržanie všetkých pokynov alebo akýchkoľvek výstrah či bezpečnostných opatrení môže mať za následok vážne poranenie pacientky.

- Grasper sa dodáva STERILNÝ – je sterilizovaný etylénoxidom. Pred použitím pomôcky starostlivo skontrolujte, či obal nie je poškodený. Pomôcku NEPOUŽÍVAJTE, ak je poškodená sterilná bariéra. Pomôcku NEPOUŽÍVAJTE, ak je pred zákrokom vystavená nesterilnému povrchu.
- NEPOUŽÍVAJTE po dátume spotreby alebo ak chýba dátum spotreby.
- Aby ste znížili riziko perforácie, grasper posúvajte alebo s ním manipulujte len za vizuálnej kontroly na živom obraze kamery LiNA OperåScope™, aby ste mali prehľad o dutine maternice.

- Ak narazíte na odpor, keď sú nožnice zavedené v tele pacientky, neposúvajte ich dopredu.
- Len na jednorazové použitie. Túto pomôcku NEPOUŽÍVAJTE, NESPRACÚVAJTE ani NESTERILIZUJTE opakovane. Akékoľvek opakované spracovanie môže ohroziť fungovanie tejto pomôcky. Opakované používanie pomôcok na jednorazové použitie môže tiež zvýšiť riziko krížovej kontaminácie. Pokusy o čistenie pomôcky majú za následok riziko nesprávneho fungovania pomôcky a/alebo chybného odberu vzoriek na patológiu v dôsledku zvyškového tkaniva v grasperi.
- Endoskopické odstránenie polypu alebo cudzieho telesa pomocou grasperu smú vykonávať VÝHRADNE zdravotníci s adekvátnym zaškolením v oblasti hysteroskopie.
- Grasper je určený len ako pomôcka pri posudzovaní stavu pacienta. Musia sa používať v kombinácii s klinickými príznakmi a symptómami.

POTENCIÁLNE KOMPLIKÁCIE

S hysteroskopickými zákrokmi sa viažu riziká spojené s perforáciou/falošným priechodom, poranením krčka maternice, krvácaním, vazovagálnymi príhodami, bolesťou a komplikáciami súvisiacimi s tekutinami.

BEZPEČNOSTNÉ OPATRENIA

- Vždy majte k dispozícii záložnú pomôcku na okamžité použitie.
- Ak sa počas používania vyskytne akákoľvek porucha, okamžite zastavte zákrok, pomaly vytiahnite grasper a vymeňte ho za novú pomôcku.

NÁVOD NA POUŽITIE

Pomôcka sa skladá z rukoväti, drieku a čelustného systému (grasper) na distálnom konci.

Otváranie a zatváranie pomôcky sa vykonáva zatlačením alebo potiahnutím gombíka rukoväti smerom od očka na prst alebo k nemu – pozri obrázok 3b a 3c.

Pred použitím tejto pomôcky si prečítajte návod na použitie!

1. Pred použitím pomôcky starostlivo skontrolujte, či obal nie je poškodený. Pomôcku NEPOUŽÍVAJTE, ak je poškodená sterilná bariéra. Pomôcku NEPOUŽÍVAJTE po dátume expirácie.
2. Skontrolujte štítok, aby ste sa uistili, že ste vybrali správnu pomôcku (obrázok 1b).
3. Sterilnou technikou vyberte pomôcku zo sterilizovaného blistra (obrázok 2).
4. Odstráňte ochranný kryt (obrázok 3a).
5. Skontrolujte driek a čeluste grasperu, či nie sú zjavne poškodené.
6. Skontrolujte otváranie/zatváranie grasperu pomocou rukoväti (obrázok 3b a 3c).
7. Zatvorte grasper (obrázok 4a) pred vložením pomôcky do pracovného kanála LiNA OperåScope™ (obrázok 4b).
8. Pomaly zasúvajte grasper do pracovného kanála endoskopu LiNA Operå Scope™, kým čeluste neuvidíte na živom obraze kamery LiNA OperåScope™. Pri prechode čelustného systému cez vopred zakrivený hrot systému LiNA OperåScope™ pocítite určitý odpor. Dávajte pozor, aby ste neohli driek graspera.
9. Vmanévrujte grasper k cieľovému miestu. Otvorte grasper pomocou rukoväti (obrázok 4c). Zasúvajte otvorený grasper na cieľové miesto, v prípade potreby ho otočte (obrázok 4d) a zatvorte. Použite len takú silu, aby ste uchopili polyp alebo predmet. Nadmerná sila by mohla spôsobiť zlyhanie graspera.
10. Keď budete grasper vyťahovať z pracovného kanála, neprestávajte pôsobiť na rukoväť jemnou silou (obrázok 4e a 4f).
11. Odstráňte a pripravte objekt štandardnou technikou na histologické vyhodnotenie a/alebo odstránenie cudzieho telesa.
12. Kroky 5 – 11 sa môžu opakovať, ak je v rámci jedného postupu potrebné vykonať viacero odberov.

LIKVIDÁCIA

Po použití môže produkt predstavovať potenciálne biologické nebezpečenstvo. S pomôckou manipulujte a likvidujte ju v súlade s miestnymi, štátnymi a federálnymi zákonmi a predpismi (obrázok 5).

Krajina pôvodu: Poľsko.

Označenie CE 2020.

KULLANIM AMACI

LiNA OperâScope™ Rat Tooth Alligator Grasper (Kavrayıcı), rahim boşluğundan poliplerin ve yabancı cisimlerin çıkarılması için histeroskopi prosedürlerinde kullanılmak üzere tasarlanmıştır.

HASTA POPÜLASYONU

Ergenler veya yaşlı kadın hastalar.

ÜRÜN AÇIKLAMASI

Kavrayıcı, steril, tek kullanımlık bir cihaz olarak temin edilir. Kavrayıcı spesifik olarak, poliplerin ve yabancı cisimlerin endoskopik biçimde alınması için LiNA OperâScope™ histeroskop ile kullanılmak üzere tasarlanmıştır. Cihaz, tasarlanan işlevi dışında bir amaç için kullanılmamalıdır.

KONTRENDİKASYONLAR

Cihaz aşağıdaki durumlarda kullanım için kontrendikedir:

- Rahmin genişlememesi
- Servikal Stenoz
- Servikal/Vajinal enfeksiyon
- Rahim kanaması veya regl
- Bilinen Gebelik
- İnvazif serviks karsinomu
- Yakın zamanda rahim perforasyonu
- Bilinen Pelvik İnflamatuar Hastalık (PID)
- Anesteziye karşı tıbbi kontrendikasyon veya intolerans

UYARILAR

Tüm talimatlara uyulmaması veya herhangi bir uyarı ya da önlemin dikkate alınmaması halinde, hasta ciddi şekilde yaralanabilir.

- Kavrayıcı, etilen oksit sterilizasyonu aracılığıyla STERİL biçimde temin edilir. Kullanmadan önce ambalajda herhangi bir hasar olup olmadığını dikkatlice inceleyin. Steril bariyer hasarlıysa cihazı KULLANMAYIN. Prosedürden önce steril olmayan yüzeylere maruz kalırsa cihazı KULLANMAYIN.
- Son kullanma tarihi geçmişse veya son kullanma tarihi eksikse KULLANMAYIN.
- Perforasyon riskini azaltmak için, Kavrayıcıyı yalnızca bir LiNA OperâScope™ canlı kamera görüntüsüne bakıp, rahim boşluğunu gözlemlerken ilerletin veya manipüle edin.
- Hasta içindeyken dirençle karşılaşırsa cihazı ilerletmeyin.

- Sadece tek kullanımlıktır. Cihazı yeniden KULLANMAYIN, yeniden İŞLEMİYİN veya yeniden sterilize ETMEYİN. Herhangi bir yeniden işleme bu cihazın işlevlerine engel olabilir. Tek kullanımlık cihazların tekrar kullanılması çapraz kontaminasyon riskini de artırabilir. Cihazın temizleme girişimleri, Kavrayıcıda kalıntılar olması nedeniyle cihazın arızalanması ve/veya hatalı patoloji numunesi alınması riskine yol açar.
- Kavrayıcı kullanılarak endoskopik polip ve yabancı cisim alma işlemi YALNIZCA histeroskopi konusunda yeterli eğitime sahip tıp uzmanları tarafından gerçekleştirilmelidir.
- Kavrayıcı yalnızca, hasta durumunun değerlendirilmesinde yardımcı olarak tasarlanmıştır. Klinik belirtiler ve semptomlarla birlikte kullanılmalıdır.

OLASI KOMPLİKASYONLAR

Histeroskopik prosedürler, perforasyon/yanlış geçit, servikal laserasyon, hemoraji, vazovagal ataklar, ağrı ve sıvı ile ilgili komplikasyonlar ile ilişkili riskler içerir.

ÖNLEMLER

- Acil kullanım için daima bir yedek cihazı hazırda bulundurun.
- Kullanım esnasında bir arıza meydana gelirse, prosedürü derhal durdurun ve Kavrayıcıyı yavaşça geri çekin ve yeni bir cihazla değiştirin.

KULLANMA TALİMATLARI

Cihaz, bir saptan, bir şafttan ve distal uçtaki çene sisteminden (kavrayıcı) oluşur.

Cihazın açılması ve kapatılması işlemleri, Sap Düğmesinin, Parmak Deliğinin aksi yönüne itilmesi/Parmak Deliğine doğru çekilmesiyle gerçekleştirilir, bkz. şekil 3b ve 3c.

Bu cihazı kullanmadan önce kullanma talimatlarını okuyun!

1. Kullanmadan önce ambalajda herhangi bir hasar olup olmadığını dikkatlice inceleyin. Steril bariyer hasarlıysa cihazı kullanmaya ÇALIŞMAYIN. Son kullanma tarihi geçmişse KULLANMAYIN.
2. Doğru cihazın seçildiğinden emin olmak için etiketi inceleyin (Şekil 1b).
3. Steril teknik kullanarak, sterilize edilmiş blisterden cihazı çıkarın (Şekil 2).

4. Koruma kapağını çıkarın (Şekil 3a).
5. Kavrayıcı şaftında ve çenelerinde, belirgin hasar olup olmadığını kontrol edin.
6. Sapı çalıştırarak, Kavrayıcının açılma/kapanma işlevini kontrol edin (Şekil 3b ve 3c).
7. Cihazı LiNA OperâScope™ çalışma kanalı (Şekil 4b) içine yerleştirmeden önce, Kavrayıcıyı kapatın (Şekil 4a).
8. Çeneler LiNA OperâScope™ canlı kamera görüntüsünde görülene kadar, Kavrayıcıyı LiNA OperâScope™ çalışma kanalı içine yavaşça yerleştirin. Çene sistemi, LiNA OperâScope™ önceden kavisli uçtan geçtiğinde bir miktar direnç hissedilecektir. Kavrayıcı şaftını bükmemeye dikkat edin.
9. Kavrayıcıyı, hedef bölgeye doğru manevra yaptırın. Sapı etkinleştirerek Kavrayıcıyı açın (Şekil 4c). Açılmış Kavrayıcıyı, hedef bölge üzerine ilerletin, gerekirse Kavrayıcıyı döndürün (Şekil 4d) ve Kavrayıcıyı kapatın. Yalnızca polipi veya nesneyi kavramaya yetecek kadar kuvvet kullanın. Aşırı kuvvet uygulanması halinde, Kavrayıcı arızalanır.
10. Kavrayıcı, çalışma kanalından çıkarılırken (Şekil 4f), sapa (Şekil 4e) nazik kuvvet uygulamaya devam edin.
11. Nesneyi histolojik değerlendirme ve/veya yabancı cisim alma işlemine ilişkin standart tekniğe göre çıkarın ve hazırlayın.
12. Adımlar 5-11, tek bir prosedürde birden fazla alma işlemi gerekiyorsa tekrarlanabilir.

ELDEN ÇIKARMA

Kullanıldıktan sonra, ürün, potansiyel bir biyolojik tehlike oluşturabilir. Cihazı, yerel, eyalet ve federal yasa ve yönetmeliklere uygun olarak kullanın ve atın (Şekil 5).

Menşé ülke: Polonya.

CE işareti 2020.